



笹塚駅を出て北に向かえば、「十号通り商店街」「十号坂商店街」が続き、幡ヶ谷駅の北側にも「六号通り商店街」「六号坂商店街」が。都会のイメージが強い渋谷にあって、この辺りは意外にも、昔ながらの商店街が充実している地域で、商店街のはしご散歩にピッタリです。

ところで、商店街の名前に数字が付いているのはどうしてでしょう？ 京王線と平行して走る都道431号線は、かつて西新宿にあった淀橋浄水場に玉川上水から水を引き込む水路でした。そこに架かる橋には浄水場側から順に番号が振られていて、その名残が都道とクロスする商店街の名前に残っているのです。

いかにも庶民なお惣菜屋さんからオシャレなカフェまで、さまざまな顔を見せる商店街。地元の人だけのものにしておくのはもったいない！

都心部の喧騒に疲れたら、ぜひ寄り道してみてください。まるで自分の暮らす町を歩いているような気分で、ほっとひと息つけますよ。



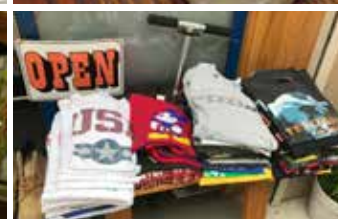
Old & New



シブヤを歩いて魅力を発見！

渋谷駅前のスクランブル交差点は世界的にも大勢の方に知られていますが、ほかにも渋谷区内の各地域には、多くの路面店や特色のある商店街、歴史・文化的施設、公園の緑など、魅力あるスポットがあふれています。

「渋谷駅周辺だけでなく、渋谷区内のさまざまな魅力をもっと知ってほしい」という想いから、渋谷区や近隣の地域を含めた広域渋谷圏を「シブヤ」と呼んでいます。この「渋谷一駅散歩」は、そうした想いを少しでも伝えるために作成しました。ぜひ、手に持って出かけていただき、「ぶらぶら歩く」散歩をお楽しみください。



▼「渋谷一駅散歩」の特設ページはこちら

www.tokyo-cci.or.jp/shibuya/hitoeki/
この「笹塚 - 幡ヶ谷編」以外のお勧めコースもご覧になれます
(PDFでダウンロード可)。ぜひチェックしてください。



東京商工会議所渋谷支部
〒150-0002 東京都渋谷区渋谷 1-12-5 渋谷区立商工会館 (7階)
TEL : 03-3406-8141 FAX : 03-3498-6569 営業時間 : 平日 9:00 ~ 17:00

渋谷

ひとえき

一駅

散歩

笹塚 - 幡ヶ谷 編

「暮らすように散歩する」
ローカルな商店街を満喫！



東京商工会議所
The Tokyo Chamber of Commerce and Industry

声優文化の歩みを今に伝える
声優ミュージアム



声優に特化した世界初の常設展示。テレビ草創期からのアニメ・外国ドラマの声優の歴史が満載。延べ6万人がレコーディングしたマイクを祀る「声優神社」も。

📍 渋谷区笹塚1-52-18 BOF5 笹塚駅より徒歩3分
🕒 店舗により異なる 🌞 日・月

テレビ取材が絶えない人気店
フランキー



おいしそうな匂いに誘われ、つい立ち寄りたくなる焼き鳥屋さん。一番人気の手羽先(130円)は柔らかくてジューシー。甘い醤油味のタレはどこか懐かしい味。

📍 渋谷区笹塚2-10-6-101 笹塚駅より徒歩4分 ☎ 03-3320-9688 🕒 10:30~19:00 🌞 水

地元で親しまれる街のケーキ屋さん
パティスリーダイヤモンド



焼き菓子や生菓子が50種類近くも並ぶ店内は、ほんのりと甘い匂い。ケーキはすべてお店の手作り。名物「笹塚ロール」と「笹塚ポテト」は甘すぎず上品な味わい。

📍 渋谷区笹塚3-17-2 笹塚駅より徒歩6分 ☎ 03-3374-1371
🕒 10:00~19:30 (日・祝~18:30) 🌞 不定休

フランス仕込みの本格派
メゾン ブルトンヌ・ガレット屋



ブルターニュ出身のフランス人シェフが経営するガレット屋。カリカリの食感が病みつきに。夜は「ビストロデコ」として、フランスの家庭料理やお酒を楽しめる。

📍 渋谷区笹塚3-19-6 笹塚駅より徒歩7分 ☎ 03-6304-2855
🕒 9:30~15:00, 18:00~26:00 🌞 水昼・日夜

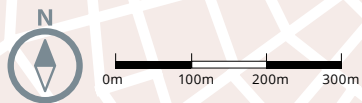
家庭の味がうれしい近所の台所
ささ家



手作りの海苔巻きや天ぷらなど、ランチや一人暮らしの夕食に手頃なお惣菜が揃う。笹塚に店を構えて30年。時代は変わっても、変わらないおいしさを届けている。

📍 渋谷区笹塚3-18-9 笹塚駅より徒歩6分
☎ 03-3375-5859 🕒 7:00~19:00

笹塚 - 幡ヶ谷 MAP



📍 住所 🗺️ アクセス 📞 電話
🕒 営業時間 🌞 定休日



本格派の味わいを楽しめるコーヒースタンド
Pieni Joki Coffee (ピエニヨキ コーヒー)



高知で評判の自家焙煎珈琲店「Joki Coffee」の支店。スパイスをベースに深い香りが漂う「エチオピア」など、コーヒー通をうならせる本格派。

📍 渋谷区笹塚3-14-1 笹塚駅より徒歩7分
☎ 3-6276-0369 🕒 9:00~17:00

坂の上に佇むお寺でひと休み
法界山 清岸寺



本堂の瓦屋根が見事。大きなお数珠を回して念仏を唱える「百万遍数珠繰り」ができるほか、薬瓶を手に持つ幡ヶ谷観音など、境内にはありがたいお姿がたくさん。

📍 渋谷区幡ヶ谷2-36-1 King 笹塚駅・幡ヶ谷駅より徒歩6分
☎ 03-3377-3505

1936年創業の老舗
ふるや古賀音庵



土蔵に暖簾のレトロな店構え。黒胡椒が香ばしい看板商品の「古賀音だんご」、ふわっと軽い皮と餡がたっぷり入った「きんちゃく最中」など、どれもおいしい。

📍 渋谷区幡ヶ谷3-2-4 King 幡ヶ谷駅より徒歩7分
☎ 03-3378-3003 🕒 9:30~18:00

焼き菓子和古着を同時に楽しめる
ナッツ アンド ミルク (Nuts & Milk)



たばこ屋さんのようなかわいいスタンドでは手作りの焼き菓子を。奥に入ると古着屋さんというユニークな組み合わせ。古着は国内とアメリカからも買い付ける。

📍 渋谷区本町6-38-4 幡ヶ谷駅より徒歩7分
☎ 080-6791-0181 🕒 12:00~22:00 🌞 不定休

市内でも珍しい傘専門店
仲屋商店



創業1930年から続く老舗。ハチ公をモデルにしたオリジナル傘はお土産にも。「アンブレラマスター」を持つ店主さんの元には、全国から修理依頼が絶えない。

📍 渋谷区幡ヶ谷2-7-9 幡ヶ谷駅より徒歩3分
☎ 03-3377-3865 🕒 9:30~19:00 🌞 日・祝