

平成21年度

中堅・中小企業の新入社員アンケート調査 結果概要

【調査対象】 東京商工会議所が開催した新入社員研修を受講した中堅・中小企業の新入社員890名

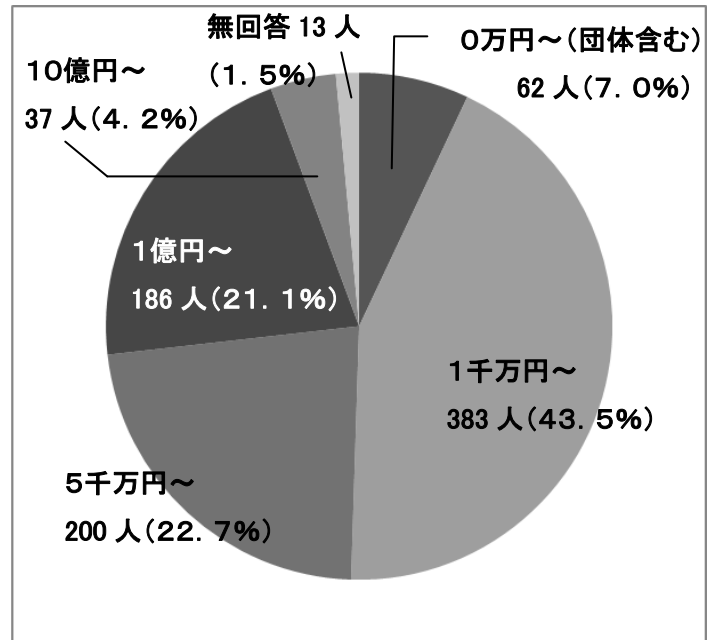
【調査期間】 平成21年4月2日～4月10日

【有効回答】 計881名（男性597名、女性284名）

新入社員の学歴分布

回答新入社員の学歴分布			
学歴	男性	女性	計
大学院卒	49人 (8.2%)	10人 (3.5%)	59人 (6.7%)
大学(理系)卒	131人 (21.9%)	34人 (12.0%)	165人 (18.7%)
大学(文系)卒	197人 (33.0%)	141人 (49.6%)	338人 (38.4%)
短大卒	7人 (1.2%)	22人 (7.7%)	29人 (3.3%)
専門学校卒	85人 (14.2%)	31人 (10.9%)	116人 (13.2%)
高専卒	13人 (2.2%)	1人 (0.4%)	14人 (1.6%)
高卒	108人 (18.1%)	42人 (14.8%)	150人 (17.0%)
その他	7人 (1.2%)	3人 (1.1%)	10人 (1.1%)
合計	597人 (100.0%)	284人 (100.0%)	881人 (100.0%)

企業規模（資本金）別受講者分布



資本金	受講者数	比率
0万円～(団体含む)	62	7.0%
1千万円～	383	43.5%
5千万円～	200	22.7%
1億円～	186	21.1%
10億円～	37	4.2%
無回答	13	1.5%
合計	881	100.0%

受講者の就職歴分布

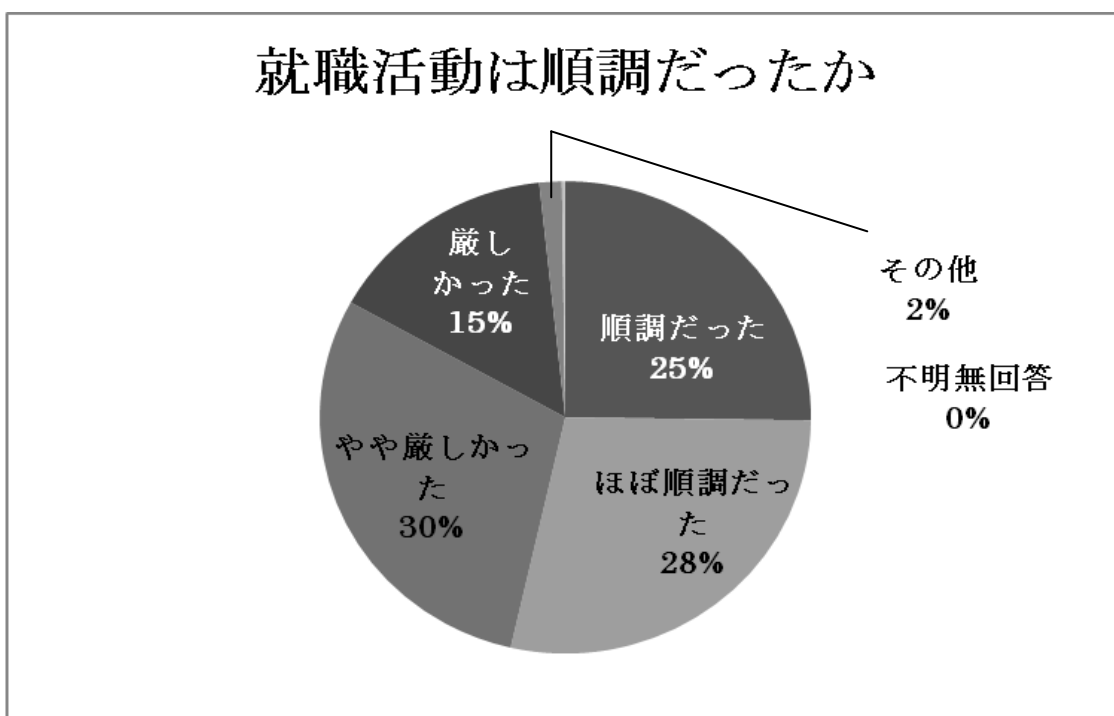
	新卒	中途 (就職経験3年未満)	中途 (就職経験3年以上)	その他	不明・無回答
今年度	797人 (90.5%)	39人 (4.4%)	29人 (3.3%)	11人 (1.2%)	5人 (0.6%)
男性	538人 (90.1%)	28人 (4.7%)	22人 (3.7%)	5人 (0.8%)	4人 (0.7%)
女性	259人 (91.2%)	11人 (3.9%)	7人 (2.5%)	6人 (2.1%)	1人 (0.4%)
大学院卒	(93.2%)	(3.4%)	(1.7%)	(1.7%)	(0.0%)
大学(理系)卒	(95.8%)	(2.4%)	(1.2%)	(0.6%)	(0.0%)
大学(文系)卒	(90.2%)	(5.9%)	(2.7%)	(0.9%)	(0.3%)
短大卒	(86.2%)	(0.0%)	(6.9%)	(3.4%)	(3.4%)
専門学校卒	(93.1%)	(3.4%)	(1.7%)	(0.9%)	(0.9%)
高専卒	(71.4%)	(14.3%)	(14.3%)	(0.0%)	(0.0%)
高卒	(85.3%)	(4.7%)	(7.3%)	(1.3%)	(1.3%)
その他	(80.0%)	(0.0%)	(0.0%)	(20.0%)	(0.0%)

1. 就職活動は順調だったか

⇒景気悪化前の内定獲得で「順調・ほぼ順調」が前年度とほぼ同じ

○「順調だった」(25.2%)と「ほぼ順調だった」(28.4%)を合わせて53.6%と半数以上を占め、前年度(54.1%)とほぼ同じとなった。

「順調・ほぼ順調」を学歴別で見ると、前年度と比較して、大学(理系)卒が7.0ポイント下がり(52.4%→45.4%)、専門学校卒が7.5ポイント上った。(67.5%→75.0%)



1. 就職活動は順調だったか（結果データ）

	順調だった	ほぼ順調だった	やや厳しかった	厳しかった	その他	不明・無回答
今年度	222 人 (25.2%)	250 人 (28.4%)	260 人 (29.5%)	134 人 (15.2%)	13 人 (1.5%)	2 人 (0.2%)
大学院卒	(22.0%)	(22.0%)	(33.9%)	(22.0%)	(0.0%)	(0.0%)
大学(理系)卒	(20.6%)	(24.8%)	(32.1%)	(21.8%)	(0.6%)	(0.0%)
大学(文系)卒	(17.5%)	(24.3%)	(36.4%)	(19.5%)	(2.4%)	(0.0%)
短大卒	(17.2%)	(41.4%)	(31.0%)	(10.3%)	(0.0%)	(0.0%)
専門学校卒	(36.2%)	(38.8%)	(15.5%)	(7.8%)	(1.7%)	(0.0%)
高専卒	(50.0%)	(21.4%)	(21.4%)	(7.1%)	(0.0%)	(0.0%)
高卒	(37.3%)	(34.7%)	(22.0%)	(4.0%)	(0.7%)	(1.3%)
その他	(60.0%)	(20.0%)	(10.0%)	(0.0%)	(10.0%)	(0.0%)
平成 20 年度	251 人 (22.5%)	353 人 (31.6%)	320 人 (28.7%)	166 人 (14.9%)	20 人 (1.8%)	6 人 (0.5%)
大学院卒	(14.3%)	(28.6%)	(37.7%)	(15.6%)	(3.9%)	(0.0%)
大学(理系)卒	(17.3%)	(35.1%)	(29.3%)	(16.2%)	(1.6%)	(0.5%)
大学(文系)卒	(15.4%)	(27.0%)	(33.6%)	(21.4%)	(2.1%)	(0.5%)
短大卒	(25.0%)	(28.8%)	(34.6%)	(11.5%)	(0.0%)	(0.0%)
専門学校卒	(30.0%)	(37.5%)	(22.5%)	(6.9%)	(1.3%)	(1.9%)
高専卒	(46.7%)	(40.0%)	(6.7%)	(6.7%)	(0.0%)	(0.0%)
高卒	(37.3%)	(36.1%)	(18.9%)	(6.5%)	(1.2%)	(0.0%)
その他	(52.9%)	(23.5%)	(11.8%)	(5.9%)	(5.9%)	(0.0%)
無回答	(0.0%)	(100.0%)	(0.0%)	(0.0%)	(0.0%)	(0.0%)

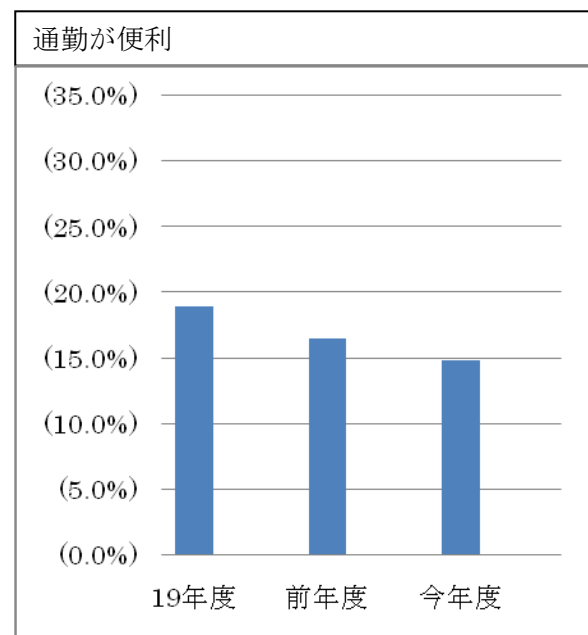
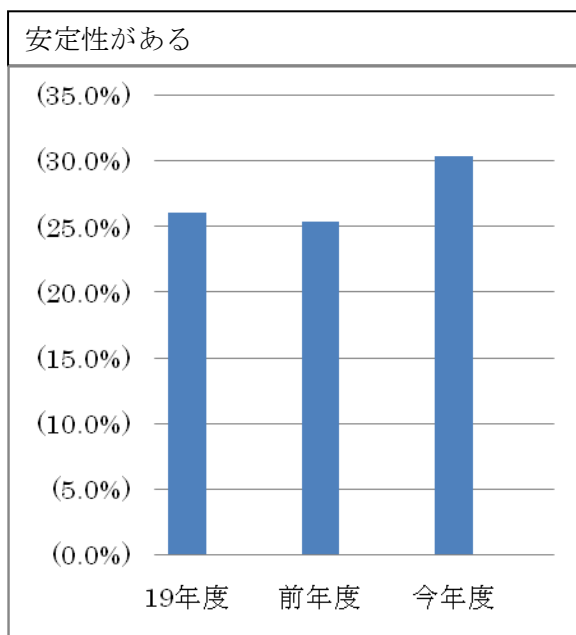
2. 入社した会社を選んだ理由は（複数回答）

⇒自分が活躍できる環境への期待が強いが、会社の安定性も増加

○前年同様、「職場の雰囲気が良かった」50.6%がトップ、これに「仕事の内容が面白そう」49.3%「自分の能力・個性が活かせる」42.9%が続き、「仕事」志向の人が依然として多い。

「安定性がある」は前年度と比較して5ポイント増加し（25.4%→30.4%）、
「会社」志向の人の増加傾向も見られる。

また「通勤が便利」は3カ年連続で下がっている。



(結果データ)

	自分の能力・個性が活かせる	経営者に魅力を感じた	将来性・発展性がある	安定性がある	国際性がある	社名・商品名が知られている	職場の雰囲気が良かった	待遇(給与・福利厚生等)がよい
今年度	378人 (42.9%)	173人 (19.6%)	229人 (26.0%)	268人 (30.4%)	57人 (6.5%)	32人 (3.6%)	446人 (50.6%)	139人 (15.8%)
男性	258人 (43.2%)	115人 (19.3%)	172人 (28.8%)	190人 (31.8%)	33人 (5.5%)	21人 (3.5%)	274人 (45.9%)	97人 (16.2%)
女性	120人 (42.3%)	58人 (20.4%)	57人 (20.1%)	78人 (27.5%)	24人 (8.5%)	11人 (3.9%)	172人 (60.6%)	42人 (14.8%)
前年度	438人 (39.2%)	218人 (19.5%)	319人 (28.6%)	284人 (25.4%)	90人 (8.1%)	54人 (4.8%)	589人 (52.8%)	176人 (15.8%)
男性	282人 (39.3%)	141人 (19.7%)	233人 (32.5%)	172人 (24.0%)	58人 (8.1%)	36人 (5.0%)	353人 (49.2%)	117人 (16.3%)
女性	156人 (39.1%)	77人 (19.3%)	86人 (21.6%)	112人 (28.1%)	32人 (8.0%)	18人 (4.5%)	236人 (59.1%)	59人 (14.8%)
19年度	477人 (40.4%)	222人 (18.8%)	333人 (28.2%)	308人 (26.1%)	92人 (7.8%)	59人 (5.0%)	574人 (48.6%)	194人 (16.4%)
	通勤が便利	仕事の内容がおもしろそう	学校の先輩・知人がいる	学校や先生に薦められた	他に適当な所がなかった	その他	不明・無回答	
今年度	131人 (14.9%)	434人 (49.3%)	79人 (9.0%)	138人 (15.7%)	39人 (4.4%)	47人 (5.3%)	0人 (0.0%)	
男性	83人 (13.9%)	306人 (51.3%)	57人 (9.5%)	93人 (15.6%)	27人 (4.5%)	32人 (5.4%)	0人 (0.0%)	
女性	48人 (16.9%)	128人 (45.1%)	22人 (7.7%)	45人 (15.8%)	12人 (4.2%)	15人 (5.3%)	0人 (0.0%)	
前年度	184人 (16.5%)	531人 (47.6%)	97人 (8.7%)	221人 (19.8%)	77人 (6.9%)	37人 (3.3%)	2人 (0.2%)	
男性	110人 (15.3%)	354人 (49.4%)	63人 (8.8%)	132人 (18.4%)	54人 (7.5%)	25人 (3.5%)	1人 (0.1%)	
女性	74人 (18.5%)	177人 (44.4%)	34人 (8.5%)	89人 (22.3%)	23人 (5.8%)	12人 (3.0%)	1人 (0.3%)	
19年度	224人 (19.0%)	568人 (48.1%)	108人 (9.1%)	210人 (17.8%)	78人 (6.6%)	41人 (3.5%)	0人 (0.0%)	

3. 会社をどのようにして知ったか

⇒求人情報サイトや企業HPでの情報収集が主流

○「求人情報サイト・企業HP」の利用が、前年度と比較して6.3ポイント増加した。(30.2%→36.5%)特に「求人情報サイト」では大学院卒が15.9ポイント(29.9%→45.8%)、大学(理系)卒が8.2ポイント(28.8%→37.0%)と著しく増加している。

「学校就職部」の利用は、31.8%と依然として高く、短大卒では65.5%、専門学校卒では59.5%と活用が見られる一方、大学(文系)卒では8.7ポイント下がった。(22.6%→13.9%)

「知人の紹介」は根強く活用されている。(10.2%→10.3%)

	学校就職部	自社HP	求人情報サイト	求人情報誌	合同会社説明会	会社説明会	ハローワーク	知人の紹介	その他	不明・無回答
今年度	280人 (31.8%)	56人 (6.4%)	265人 (30.1%)	20人 (2.3%)	65人 (7.4%)	20人 (2.3%)	27人 (3.1%)	91人 (10.3%)	55人 (6.2%)	2人 (0.2%)
大学院卒	(10.2%)	(13.6%)	(45.8%)	(0.0%)	(3.4%)	(0.0%)	(1.7%)	(13.6%)	(11.9%)	(0.0%)
大学(理系)卒	(23.0%)	(6.1%)	(37.0%)	(1.2%)	(12.7%)	(3.0%)	(0.6%)	(9.1%)	(7.3%)	(0.0%)
大学(文系)卒	(13.9%)	(8.6%)	(45.0%)	(1.5%)	(8.3%)	(1.5%)	(2.4%)	(11.8%)	(6.8%)	(0.3%)
短大卒	(65.5%)	(3.4%)	(3.4%)	(0.0%)	(6.9%)	(0.0%)	(3.4%)	(10.3%)	(6.9%)	(0.0%)
専門学校卒	(59.5%)	(3.4%)	(12.1%)	(1.7%)	(6.9%)	(4.3%)	(0.9%)	(7.8%)	(3.4%)	(0.0%)
高専卒	(57.1%)	(0.0%)	(0.0%)	(0.0%)	(0.0%)	(7.1%)	(0.0%)	(7.1%)	(21.4%)	(7.1%)
高卒	(60.7%)	(1.3%)	(6.7%)	(7.3%)	(1.3%)	(2.7%)	(10.0%)	(7.3%)	(2.7%)	(0.0%)
その他	(20.0%)	(20.0%)	(0.0%)	(0.0%)	(20.0%)	(0.0%)	(0.0%)	(40.0%)	(0.0%)	(0.0%)
平成20年度	418人 (37.5%)	64人 (5.7%)	273人 (24.5%)	17人 (1.5%)	80人 (7.2%)	26人 (2.3%)	44人 (3.9%)	114人 (10.2%)	75人 (6.7%)	5人 (0.4%)
大学院卒	(11.7%)	(16.9%)	(29.9%)	(2.6%)	(3.9%)	(3.9%)	(1.3%)	(19.5%)	(10.4%)	(0.0%)
大学(理系)卒	(31.4%)	(5.8%)	(28.8%)	(0.5%)	(11.0%)	(3.7%)	(2.6%)	(9.4%)	(6.8%)	(0.0%)
大学(文系)卒	(22.6%)	(7.6%)	(38.2%)	(0.5%)	(7.8%)	(2.3%)	(4.1%)	(8.8%)	(8.1%)	(0.0%)
短大卒	(69.2%)	(1.9%)	(5.8%)	(5.8%)	(1.9%)	(0.0%)	(9.6%)	(1.9%)	(1.9%)	(1.9%)
専門学校卒	(59.4%)	(1.9%)	(6.3%)	(1.3%)	(8.8%)	(3.1%)	(1.9%)	(9.4%)	(6.9%)	(1.3%)
高専卒	(86.7%)	(0.0%)	(0.0%)	(0.0%)	(0.0%)	(6.7%)	(0.0%)	(6.7%)	(0.0%)	(0.0%)
高卒	(59.8%)	(1.2%)	(7.7%)	(4.1%)	(3.0%)	(0.0%)	(6.5%)	(12.4%)	(4.1%)	(1.2%)
その他	(29.4%)	(5.9%)	(17.6%)	(0.0%)	(11.8%)	(0.0%)	(5.9%)	(29.4%)	(0.0%)	(0.0%)

4. 今の会社でいつまで働きたいか

⇒安定志向が大幅に増加する一方、企業規模別では転職・独立志向に差異

○「定年まで」が前年度と比較すると、12.1ポイント増加し(27.4%→39.5%)、「とくに考えていない」(32.0%)と合わせると71.5%と、安定志向が7割以上を占める。安定志向の高さは、今回から入れた調査項目の資本金別で「定年まで・とくに考えていない」の比率を見ても、資本金1千万円～5千万円の企業では、67.6%、資本金5千万円～1億円の企業では、76.0%、資本金1億円～10億円の規模の企業では、75.8%と企業規模にかかわらず認められる。特に男性は「定年まで」と明確な意志を示している受講者が47.6%とほぼ半数を占めている。

一方、「チャンスがあれば転職・将来は独立」の比率を見ると、資本金1千万円～5千万円の企業では、20.6%、資本金5千万円～1億円の企業では、12.0%、資本金1億円～10億円の規模の企業では、13.4%と企業規模による転職・独立志向には、差異が見られる。

	定年まで	チャンスがあれば転職	将来は独立	時期をみて退職	とくに考えていない	結婚するまで	子どもができるまで	その他	不明・無回答
今年度	348人 (39.5%)	97人 (11.0%)	47人 (5.3%)	33人 (3.7%)	282人 (32.0%)	18人 (2.0%)	35人 (4.0%)	17人 (1.9%)	4人 (0.5%)
男性	284人 (47.6%)	69人 (11.6%)	35人 (5.9%)	14人 (2.3%)	178人 (29.8%)	1人 (0.2%)	1人 (0.2%)	14人 (2.3%)	1人 (0.2%)
女性	64人 (22.5%)	28人 (9.9%)	12人 (4.2%)	19人 (6.7%)	104人 (36.6%)	17人 (6.0%)	34人 (12.0%)	3人 (1.1%)	3人 (1.1%)
前年度	306人 (27.4%)	183人 (16.4%)	77人 (6.9%)	63人 (5.6%)	380人 (34.1%)	36人 (3.2%)	50人 (4.5%)	20人 (1.8%)	1人 (0.1%)
男性	249人 (34.7%)	129人 (18.0%)	61人 (8.5%)	40人 (5.6%)	225人 (31.4%)	1人 (0.1%)	1人 (0.1%)	11人 (1.5%)	0人 (0.0%)
女性	57人 (14.3%)	54人 (13.5%)	16人 (4.0%)	23人 (5.8%)	155人 (38.8%)	35人 (8.8%)	49人 (12.3%)	9人 (2.3%)	1人 (0.3%)
19年度	318人 (26.9%)	198人 (16.8%)	95人 (8.0%)	58人 (4.9%)	422人 (35.7%)	40人 (3.4%)	37人 (3.1%)	14人 (1.2%)	0人 (0.0%)

	定年まで	チャンスがあれば転職	将来は独立	時期をみて退職	とくに考えていない	結婚するまで	子どもができるまで	その他	不明・無回答
0～999万円	26人 (41.9%)	5人 (8.1%)	5人 (8.1%)	4人 (6.5%)	15人 (24.2%)	2人 (3.2%)	2人 (3.2%)	3人 (4.8%)	0人 (0.0%)
1千万円～	128人 (33.4%)	57人 (14.9%)	22人 (5.7%)	12人 (3.1%)	131人 (34.2%)	10人 (2.6%)	14人 (3.7%)	9人 (2.3%)	0人 (0.0%)
5千万円～	84人 (42.0%)	15人 (7.5%)	9人 (4.5%)	9人 (4.5%)	68人 (34.0%)	3人 (1.5%)	9人 (4.5%)	2人 (1.0%)	1人 (0.5%)
1億円～	89人 (47.8%)	16人 (8.6%)	9人 (4.8%)	4人 (2.2%)	52人 (28.0%)	3人 (1.6%)	8人 (4.3%)	2人 (1.1%)	3人 (1.6%)
10億円～	19人 (51.4%)	3人 (8.1%)	1人 (2.7%)	3人 (8.1%)	10人 (27.0%)	0人 (0.0%)	1人 (2.7%)	0人 (0.0%)	0人 (0.0%)
無回答	2人 (15.4%)	1人 (7.7%)	1人 (7.7%)	1人 (7.7%)	6人 (46.2%)	0人 (0.0%)	1人 (7.7%)	1人 (7.7%)	0人 (0.0%)